

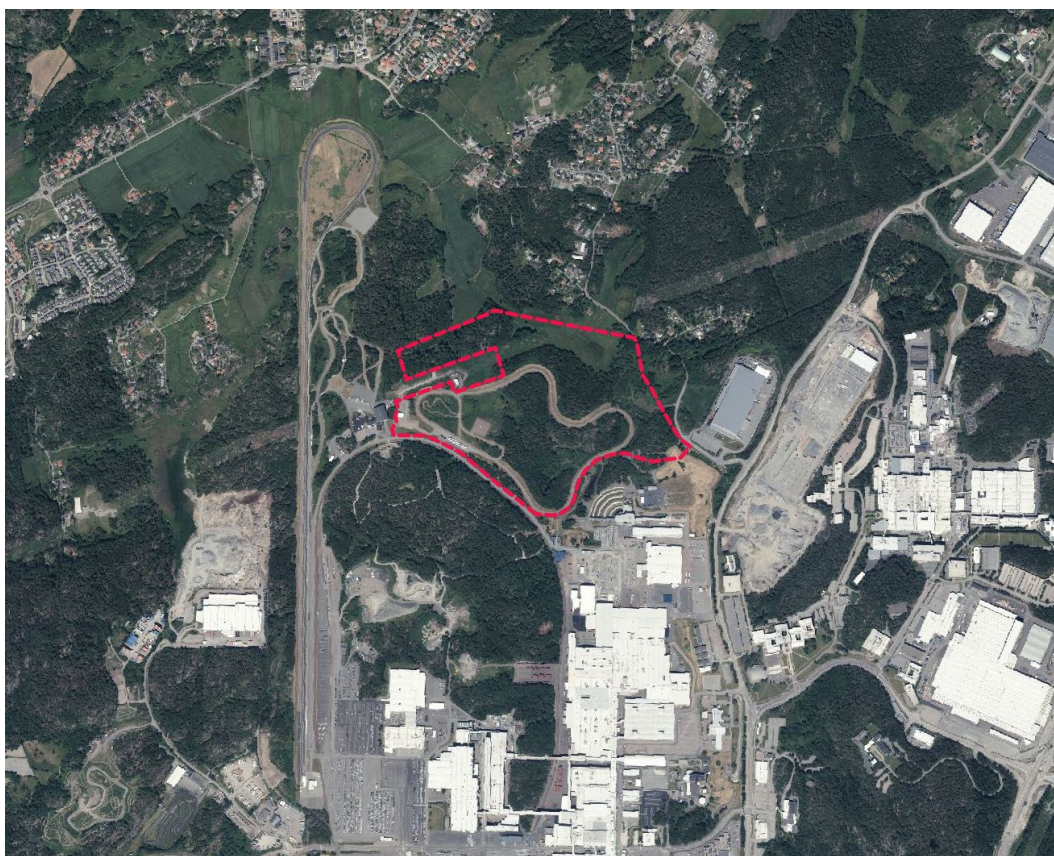
# Undersökning om betydande miljöpåverkan

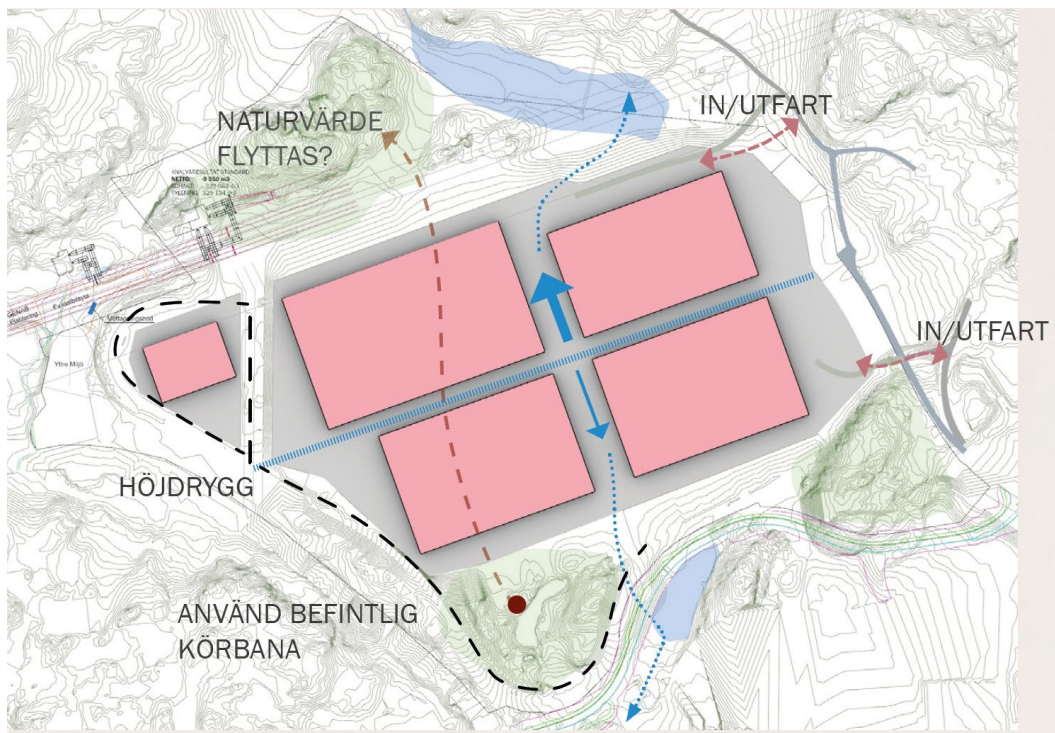
Diarienummer: SBF-2023-00153

Handläggare Elin Kajander

Upprättad 2023-06-27

## Detaljplan för verksamheter vid Gamla Sörredsvägen inom stadsdelen Sörred





Planområdet är beläget vid Volvo Torslandas industriområde i stadsdelen Sörred, cirka åtta kilometer nordväst om Göteborgs centrum. Marken inom planområdet omfattas av naturmark, uppställningsytor, en konferensbyggnad samt en testbana. Del av marken inom planområdet är planlagd för industri.

Syftet med detaljplanen är att ge möjlighet för utveckling av området för cirka 200 000 m<sup>2</sup> verksamheter och industri.

Hur detaljplanen kommer generera i trafikalstring studeras under planarbetet.

Intressenter i planarbetet är privat exploatör, Göteborgs energi, närbelägna verksamheter samt boende i närbelägna bostäder.

Detaljplanen startades 2022-09-20 och handläggs med utökat förfarande.

Göteborgs Stad har genomfört en omorganisation vid årsskiftet 2022/2023. Detta ärende hade fram till 2022-12-31 diarienummer 0662/22 hos Stadsbyggnadskontoret. Sedan 2023-01-01 hanteras ärendet i stället av Stadsbyggnadsförvaltningen med diarienummer SBF-2023-00153.

# Steg 1 - Identifiering av omständigheter som talar för eller emot en betydande miljöpåverkan

Identifieringen omfattar två checklistor och avslutas med en sammanvägd bedömning.

## Checklista 1 – utgår från Miljöbedömningsförordningen (2017:966) 5 §

### 1. Beskrivning av planen

1. a) I vilken utsträckning möjliggör detaljplanen verksamheter och åtgärder utifrån deras lokalisering, typ av verksamhet, storlek eller driftsförhållanden eller genom att fördela resurser?

Vilka typer av verksamheter eller åtgärder möjliggör detaljplanen?	Detaljplanen förväntas möjliggöra för ett nytt verksamhetsområde/lättare industriverksamhet. Verksamheterna bedöms inte orsaka störningar/utsläpp som medför en större miljöpåverkan. Utbyggnaden av verksamheter och anläggandet av infrastruktur kan orsaka störningar.
Hur kan verksamheter och åtgärder som detaljplanen möjliggör lokaliseras inom planområdet?	Verksamheter och åtgärder som detaljplanen möjliggör ska regleras i placering och i avstånd till omkringliggande bebyggelse som kan påverkas.
Hur stor byggrätt för de verksamheter eller åtgärder som planen möjliggör medger planen?	Byggrätten ska regleras i detaljplanen. Hur stor byggrätten blir beror på planarbetets lämplighetsprövning av marken. I detaljplanen prövas 200 000 m2 BYA för verksamheter.
Vilka driftsförhållanden medger detaljplanen?	Okänt
Hur flexibel är detaljplanen, dvs hur stort utrymme lämnas till eventuella efterföljande tillståndsprövningar?	Det är ännu okänt hur flexibel detaljplanen kommer vara. Planområdet omfattar områden med artskydd och potentiellt biotopskydd, men frågorna kan komma att hanteras under planarbetet beroende på vilka ytor som kommer vara aktuella för exploatering utifrån detaljplanens byggrätter.  Störningar i form av buller hanteras i detaljplanearbetet. Andra störningar så som utsläpp till luft kommer inte regleras och avses därför styras upp vid tillståndsprövningar om det skulle vara aktuellt.
1. b) Har detaljplanen betydelse för de miljöeffekter som genomförandet av andra planer eller program medför?	
Påverkar detaljplanen genomförandet av andra planer eller program?	Nej



Om ja, påverkar detaljplanen de miljöeffekter som identifierats i den andra planen eller programmet? På vilket sätt?	-
Överensstämmer detaljplanen med översiktsplanen?	Detaljplanen överensstämmer i stort med översiktsplanen. Göteborgs Stads översiktsplan anger verksamhetsområde såsom industri och andra anläggningar för en stor del av planområdet. Det innefattar verksamheter med omgivningspåverkan där skyddsavstånd kan krävas. För mindre delar av planområdet anger översiktsplanen användningen kust- och landsbygd där ny bebyggelse endast bör tillkomma genom enstaka lokaliseringar. Inom planområdet finns även områden där översiktsplanen pekar ut jordbruksmark och fornlämningsområden.
1. c) Har detaljplanen betydelse för att främja en hållbar utveckling eller för integreringen av miljöaspekter i övrigt? Begreppet <b>miljöaspekter</b> ska tolkas brett och kan innebära till exempel människors hälsa, biologisk mångfald och kulturmiljö. Med integrering avses att detaljplanen tar hänsyn till miljöaspekter, som till exempel ekosystemtjänster.	
Kommer detaljplanen främja eller försvåra en hållbar utveckling? Hur?	Detaljplanen kan potentiellt komma att försvåra en hållbar utveckling. Detaljplanen kan komma att innebära avsteg från Göteborgs Stads miljöpolicy.
Har detaljplanen tagit hänsyn till miljöaspekter? Hur?	Miljöaspekter kommer studeras i planarbetet.
1. d) Har detaljplanen betydelse för möjligheterna att följa miljölagstiftningen?	
Kommer detaljplanen påverka möjligheterna att följa miljölagstiftningen?	<p>Planområdet omfattas inte av något områdesskydd, i form av naturreservat, biotopskyddsområde eller liknande. Det närmaste skyddade områdena utgörs av naturreservatet och Natura 2000-området Nordre älvs estuarium (SE0520043), beläget 3,5 km västerut samt Natura 2000-området Torsviken (SE0520055) beläget cirka 3,5 sydväst.</p> <p>Skyddade områden och arter (7 och 8 kap. Miljöbalken) som kan påverkas av planen:</p> <ul style="list-style-type: none"> <li>• Mindre vattensalamander och vanlig groda har skydd enligt Artskyddsförordningen 6§.</li> <li>• Rödlistade arter som bedömdes häcka inom området är svartvit flugsnappare (NT), gulsparr (NT), grönsångare (NT), stare (VU) och entita (NT)</li> <li>• Småbiotoperna, i form av stenmurar, diken och en damm, har skydd enligt miljöbalken 7 kap 11§. Om dessa påverkas kommer det krävas dispens från Länsstyrelsen.</li> </ul> <p>Påverkan bedöms kunna hanteras inom ramen för planarbetet så att miljölagstiftningen kan följas.</p>

<p>Kan detaljplanen innebära att en miljö kvalitetsnorm inte följs?</p>	<p>Lokalt finns ingen luft- eller bullerproblematik. Detaljplanen kommer inte heller omfattas av någon känslig markanvändning. Ökade transporter kan medverka till utsläpp av luftföroreningar längre in mot centrala Göteborg där luftkvaliteten på vissa platser överskrider miljö kvalitetsnormerna. Bidraget behöver bedömas.</p> <p>Avrinningsområdet norrut är Låssbybäcken med slutrecipient Norde Älvs Fjord vilken är klassad med miljö kvalitetsnormer och är klassad som känslig enligt staden krav för rening av dagvatten. Avrinningsområdet sydöst är Rivö Fjords avrinningsområde med slutrecipient Rivö Fjord nord, vilken är klassad med miljö kvalitetsnormer. Förslag på hur dagvattnen och skyfall inom planområdet kan hanteras på ett hållbart sätt ska tas fram i planarbetet.</p>
---	---

## 2. Miljöproblem som är relevanta för planen

Kan genomförandet av detaljplanen komma att orsaka miljöproblem eller förvärra redan existerande miljöproblem? Miljöproblem såväl inom som utanför detaljplaneområdet är relevanta att ta upp.

<p>2.1 Vilka miljöproblem finns inom eller i anslutning till detaljplaneområdet?</p>	<p>Lokalt finns ingen luft- eller bullerproblematik. Detaljplanen kommer inte heller omfattas av någon känslig markanvändning. Ökade transporter kan medverka till utsläpp av luftföroreningar längre in mot centrala Göteborg där luftkvaliteten på vissa platser överskrider miljö kvalitetsnormerna. Bidraget behöver bedömas.</p> <p>Avrinningsområdet norrut är Låssbybäcken med slutrecipient Norde Älvs Fjord vilken är klassad med miljö kvalitetsnormer och är klassad som känslig enligt staden krav för rening av dagvatten. Avrinningsområdet sydöst är Rivö Fjords avrinningsområde med slutrecipient Rivö Fjord nord, vilken är klassad med miljö kvalitetsnormer. Förslag på hur dagvattnen och skyfall inom planområdet kan hanteras på ett hållbart sätt ska tas fram i planarbetet.</p> <p>Planområdet ligger i direkt anslutning till Volvo Torslandas industriområde samt det område där en batterifabrik kommer att byggas ut. En batterifabrik kan komma att bli en Sevesoverksamhet vilket kan ha omgivningspåverkan.</p>
<p>2.2 Hur påverkar detaljplanen miljöproblemen? Positivt eller negativt? Varför?</p>	<p>Exploatering på mark som huvudsakligen omfattas av naturmark ger alltid en negativ påverkan på miljön.</p> <p>Lokaliseringen kan motiveras genom att befintlig infrastruktur kan nyttjas (Sörredsvägen som tillåter farligt gods) och med planområdets närhet till andra verksamhetsområden samt till Göteborgs hamn.</p>

	<p>Detaljplanen har stöd i Göteborgs Stads nya översiktsplan. Det råder stor brist på verksamhetsmark i Göteborg kommun.</p>
<h3>3. Sannolika miljöeffekter och det påverkade områdets utmärkande egenskaper</h3>	
<p><b>Med miljöeffekter avses</b> direkta eller indirekta effekter som är positiva eller negativa, som är tillfälliga eller bestående, som är kumulativa eller inte kumulativa och som uppstår på kort, medellång eller lång sikt på:</p> <ol style="list-style-type: none"> <li>1. befolkning och människors hälsa,</li> <li>2. djur- eller växtarter som är skyddade enligt 8 kap., och biologisk mångfald i övrigt,</li> <li>3. mark, jord, vatten, luft, klimat, landskap, bebyggelse och kulturmiljö,</li> <li>4. hushållningen med mark, vatten och den fysiska miljön i övrigt,</li> <li>5. annan hushållning med material, råvaror och energi, eller</li> <li>6. andra delar av miljön.</li> </ol> <p><b>Det påverkade områdets utmärkande egenskaper</b> kan till exempel vara höga kultur- eller naturvärden. Utmärkande kan även vara områdets risk för översvämning eller förekomst av markföroreningar. Området som påverkas av en miljöeffekt behöver inte vara detsamma som planområdet.</p>	
<p>3.1 Beskriv sannolika miljöeffekter på befolkning och människors hälsa. Vilka är det påverkade områdets utmärkande egenskaper och hur påverkas de av miljöeffekterna?</p>	<p>Detaljplanen medger ianspråktagande för ett verksamhet- och industriområde på ett dels natur- och jordbruksmark med områden med påtagliga natur- och kulturvärden dels inom redan ianspråktagen industrimark. Detaljplanen möjliggör inte för någon känslig markanvändning, men det finns ett befintliga bostäder i närhet till planområdet. Tillgång på grönområden är goda i området. Trafikbuller och eventuellt verksamhetsbuller samt påverkan på luft studeras i planarbetet. Verksamheterna bedöms inte orsaka störningar/utsläpp som medför en större miljöpåverkan.</p>
<p>3.2 Beskriv sannolika miljöeffekter på djur- eller växtarter som är skyddade enligt MB 8 kap., och biologisk mångfald i övrigt. Vilka är det påverkade områdets utmärkande egenskaper och hur påverkas de av miljöeffekterna?</p>	<p>Naturvärdesinventering och fördjupade artinventeringar kommer tas fram i samband med detaljplanearbetet och dessa frågor kan bedömas först när dessa underlag finns framtagna.</p>
<p>3.3.1 Beskriv sannolika miljöeffekter på mark och jord. Vilka är det påverkade områdets utmärkande egenskaper och hur påverkas de av miljöeffekterna?</p>	<p>Geotekniska undersökningar kommer att tas fram under planarbetet. Markmiljöinventering ska göras.</p>

<p>3.3.2 Beskriv sannolika miljöeffekter på vatten.</p> <p>Vilka är det påverkade områdets utmärkande egenskaper och hur påverkas de av miljöeffekterna?</p>	<p>Avrinningsområdet norrut är Låssbybäcken med slutrecipient Norde Älvs Fjord vilken är klassad med miljö kvalitetsnormer och är klassad som känslig enligt staden krav för rening av dagvatten. Avrinningsområdet sydöst är Rivö Fjords avrinningsområde med slutrecipient Rivö Fjord nord, vilken är klassad med miljö kvalitetsnormer. Förslag på hur dagvattnen och skyfall inom planområdet kan hanteras på ett hållbart sätt ska tas fram i planarbetet.</p>
<p>3.3.3 Beskriv sannolika miljöeffekter på luft.</p> <p>Vilka är det påverkade områdets utmärkande egenskaper och hur påverkas de av miljöeffekterna?</p>	<p>Ökade transporter kan medverka till utsläpp av luftföroreningar längre in mot centrala Göteborg där luftkvaliteten på vissa platser överskrider miljö kvalitetsnormerna. Bidraget behöver bedömas.</p>
<p>3.3.4 Beskriv sannolika miljöeffekter på klimat.</p> <p>Vilka är det påverkade områdets utmärkande egenskaper och hur påverkas de av miljöeffekterna?</p>	<p>Anläggandet av ett nytt större verksamhetsområde bidrar till klimatförändringen.</p>
<p>3.3.5 Beskriv sannolika miljöeffekter på landskap.</p> <p>Vilka är det påverkade områdets utmärkande egenskaper och hur påverkas de av miljöeffekterna?</p>	<p>Viss förändring av kultur- och naturlandskap.</p>
<p>3.3.6 Beskriv sannolika miljöeffekter på bebyggelse och kulturmiljö.</p> <p>Vilka är det påverkade områdets utmärkande egenskaper och hur påverkas de av miljöeffekterna?</p>	<p>Inga byggnadsminnen eller utpekad kulturhistorisk värdefull bebyggelse påverkas av detaljplanen. Däremot finns fornlämningar och övriga kulthistoriska lämningar som kan påverkas av planläggningen. Det kommer genomföras en arkeologisk undersökning inom området.</p>
<p>3.4 Beskriv sannolika miljöeffekter på hushållningen med mark, vatten och den fysiska miljön i övrigt.</p> <p>Vilka är det påverkade områdets utmärkande egenskaper och hur påverkas de av miljöeffekterna?</p>	<p>Detaljplanen medger ianspråktagande för ett verksamhet- och industriområde på delvis ianspråktaget område med dels naturmark och dels hårdgjorda ytor. Detaljplanen medför en förändring av karaktären på platsen då när ett nytt verksamhetsområde ersätter naturmark och hårdgjorda ytor. Påverkan kan göras mindre beroende på hur detaljplanen utformas och var byggnation kommer tillåtas, men påverkan på den fysiska miljön är oundviklig vid ett genomförande av föreslagen markanvändning</p> <p>Exploatering på obebyggd mark ger alltid en negativ påverkan på miljön, del av detaljplaneområdet är obebyggd mark.</p> <p>Lokaliseringen kan motiveras genom att befintlig infrastruktur kan nyttjas (Sörredsvägen som tillåter farligt gods) och med planområdes närhet till andra verksamhetsområden samt till Göteborgs hamn. Större och sammanhängande jordbruksmark samt naturmark finns norr om planområdet.</p>

	Detaljplanen har stöd i Göteborgs Stads översiktsplan. Det råder stor brist på verksamhetsmark i Göteborg kommun.
3.5 Beskriv sannolika miljöeffekter på annan hushållning med material, råvaror och energi. Vilka är det påverkade områdets utmärkande egenskaper och hur påverkas de av miljöeffekterna?	Exploatering på obebyggd mark ger alltid en negativ påverkan på miljön, del av området är obebyggd mark. Inom planområdet finns även mindre marker som klassas som jordbruksmark inom översiktsplanens lager för areella näringar.
3.6 Beskriv sannolika miljöeffekter på andra delar av miljön. Vilka är det påverkade områdets utmärkande egenskaper och hur påverkas de av miljöeffekterna?	Inga andra sannolika miljöeffekter har noterats.

#### 4. I vilken utsträckning går det att avhjälpa de sannolika miljöeffekterna?

4.1 Finns det sannolika negativa miljöeffekter?	Ja
4.2 Går det att avhjälpa de negativa miljöeffekterna? Hur och i vilken utsträckning?	Delvis, genom att bevara delar av naturmarken alternativt kompensationsåtgärder på annan mark kan påverkan minska.

#### 5. Har miljöeffekterna gränsöverskridande egenskaper?

Planens miljöeffekter påverkar inte annat land.

#### 6. Hur omfattande blir miljöeffekterna om planen genomförs?

Bestående, negativa miljöeffekter, men beroende på detaljplanens utformning och eventuella skydds- och kompensationsåtgärder kan påverkan bli mindre.

#### 7. Risker för människors hälsa eller för miljön till följd av allvarliga olyckor eller andra omständigheter

Innebär detaljplanens genomförande risker för människors hälsa eller för miljön till följd av allvarliga olyckor eller andra omständigheter?

Med risker för människors hälsa eller för miljön avses såväl akuta som långsiktiga effekter. Det kan även röra sig om kumulativa eller samlade effekter. Det ska röra sig om risker som beror på miljörelaterade problem, som exempelvis mark- och luftföroreningar.

Begreppet allvarliga olyckor innebär att det är ganska exceptionella situationer som ska beaktas.



Andra omständigheter kan till exempel vara extremt väder.	
7.1 Vilka allvariga olyckor kan inträffa?	Sörredsvägen är led för farligt gods. Bedömningen är att planområdet ligger på så pass långt avstånd (drygt 200 meter) från leden att risk inte förekommer.  Planområdet ligger i anslutning till befintlig industri och tänkt batterifabrik. Riskutredning för närhet till Sevesoanläggning behöver tas fram.
7.2 Riskerar de allvariga olyckorna att påverka människors hälsa negativt? Hur?	En riskutredning för närhet till Servesoanläggning behöver tas fram. Risker förväntas kunna hanteras med skyddsavstånd och lämplig markreglering. Detaljplanen innehåller ingen känslig markanvändning.
7.3 Riskerar de allvariga olyckorna att påverka miljön negativt? Hur?	Nej. En riskutredning ska tas fram.
7.4 På vilket sätt kan området påverkas av extrema väder? Vilken påverkan får detta för människors hälsa eller miljön?	Planområdet påverkas ej av höga nivåer i hav eller vattendrag. En dagvatten- och skyfallsutredning ska tas fram i samband med planarbetet.
7.5 Finns det andra omständigheter som kan riskera att påverka människors hälsa eller miljön negativt?	Det finns en större luftburen kraftledning inom planområdet. Skyddsavstånd ska hållas för ny verksamhetsbebyggelse. Omgivningspåverkan från nya verksamheter studeras i planarbetet.
<b>8. Det påverkade områdets betydelse och sårbarhet på grund av intensiv markanvändning, överskridna miljö kvalitetsnormer, dess kulturvärden eller andra utmärkande egenskaper i naturen.</b>	
Har det påverkade området speciella värden som kan påverkas och hur känsligt är området på grund av intensiv markanvändning, överskridna miljö kvalitetsnormer och kultur- eller naturvärden? Det påverkade området innebär inte enbart detaljplaneområdet utan även området runt omkring som påverkas av detaljplanen.	
8.1 Är området känsligt för intensiv markanvändning? På vilket sätt?	Nej
8.2 Överskrids miljö kvalitetsnormer inom det påverkade området?	Avrinningsområdet norrut är Låssbybäcken med slutrecipient Norde Älvs Fjord vilken är klassad med miljö kvalitetsnormer och är klassad som känslig enligt staden krav för rening av dagvatten. Avrinningsområdet sydöst är Rivö Fjords avrinningsområde med slutrecipient Rivö Fjord nord, vilken är klassad med miljö kvalitetsnormer. Förslag på hur dagvattnen och skyfall inom planområdet kan hanteras på ett hållbart sätt ska tas fram i planarbetet.
8.3 Är området känsligt på grund av kulturvärden inom området? Påverkas deras betydelse eller blir de mer sårbara?	Nej

<p>8.4 Har naturen i området utmärkande egenskaper? Finns det risk att deras värden minskar eller att de blir mer sårbara?</p>	<p>En naturvärdesinventering har tagits fram och ska kompletteras under detaljplanearbetet. Inom området finns områden med högt naturvärden: klass II och även områden med högsta naturvärden: klass I. Icke påverkan på områden med högsta naturvärden bör studeras under planarbetet.</p>
<p><b>9. Påverkan på områden eller natur som har erkänd skyddsstatus nationellt, inom Europeiska unionen eller internationellt.</b></p>	
<p>Påverkar detaljplanens genomförande områden eller natur som har erkänd skyddsstatus nationellt, inom Europeiska unionen eller internationellt?</p> <p>Det kan till exempel röra sig om Natura 2000-områden, världsarv, naturreservat, strandskyddade områden, nationalparker, vattenskyddsområden, kulturresevat eller biotopskyddade områden.</p>	
<p>9.1 Påverkas områden eller natur som har erkänd skyddsstatus enligt EU? Om ja, på vilket sätt?</p>	<p>Planområdet omfattas inte av eller ligger geografiskt nära ett Natura 2000-område. Påverkan kan inte uteslutas då det ligger ett Natura 2000-område (SE0520043) nedströms från planområdet.</p>
<p>9.2 Påverkas områden eller natur som har erkänd nationell skyddsstatus? Om ja, på vilket sätt?</p>	<p>Planområdet omfattas inte av något områdesskydd, i form av naturreservat, biotopskyddsområde eller liknande. Det närmaste skyddade området utgörs av naturreservatet och Natura 2000-områdena Nordre älvs estuarium (SE0520043) beläget 3,5 kilometer västerut samt Torsviken (SE0520055) beläget 3,5 kilometer sydväst.</p>
<p>9.3 Påverkas områden eller natur som har erkänd internationell skyddsstatus? Om ja, på vilket sätt?</p>	<p>Nej</p>

Detaljplanen medger ianspråktagande för ett industriområde.

Bedömning av om genomförandet av planen kan antas medföra en betydande miljöpåverkan har därför, utöver checklista 1, även utgått från checklista 2.

## Checklista 2 – utgår från Miljöbedömningsförordningen (2017:966) 10 § 1-3 och 11-13 §§

### 1. Verksamhetens eller åtgärdens utmärkande egenskaper

Kan verksamheten eller åtgärden antas medföra en betydande miljöpåverkan på grund av sina utmärkande egenskaper? I fråga om verksamhetens eller åtgärdens utmärkande egenskaper ska särskild hänsyn tas till:

1. verksamhetens eller åtgärdens omfattning och utformning,	Okänt vilka verksamheter som ska etableras.
2. hur verksamheten eller åtgärden bidrar till kumulativa miljöeffekter tillsammans med andra verksamheter som bedrivs, som har fått ett tillstånd eller som har anmälts och får påbörjas,	Okänt vilka verksamheter som ska etableras.
3. verksamhetens eller åtgärdens användning av mark, jord, vatten, biologisk mångfald, andra naturtillgångar och fysisk miljö i övrigt,	Okänt. Markanvändning prövas i planarbetet.
4. det avfall och andra förväntade restprodukter som verksamheten eller åtgärden ger upphov till,	Okänt.
5. föroreningar och störningar från verksamheten eller åtgärden,	Utreds i planarbetet kopplat till dagvatten-, buller- och luftutredningar.
6. sannolikheten för allvarliga olyckor som är relevanta för den aktuella verksamheten eller åtgärden, och	Låg sannolikhet
7. risker för människors hälsa.	Låga risker

## 2. Verksamhetens eller åtgärdens lokalisering

Kan verksamheten eller åtgärden antas medföra en betydande miljöpåverkan på grund av sin lokalisering? I fråga om verksamhetens eller åtgärdens lokalisering ska särskild hänsyn tas till:

1. pågående eller tillåten markanvändning	Delvis.
2. de naturresurser som finns i det område som kan antas bli påverkat och deras relativa förekomst, tillgänglighet, kvalitet och förnyelseförmåga i området,	Inom området minskar naturområden.
3. naturresursernas, naturmiljöns och kulturmiljöns tålighet i det område som kan antas bli påverkat, med särskild uppmärksamhet på påverkan som avser a) ett stort opåverkat område, b) en våtmark, ett strandområde eller en älvmyrning, c) ett kustområde eller en marin miljö, d) ett bergs- eller skogsområde,	Nej

<p>e) ett betydelsefullt kulturlandskap,  f) ett tätbefolkat område,  g) en nationalpark, ett naturreservat, ett kulturresevat eller ett annat område som är skyddat enligt 7 kap. miljöbalken,  h) ett område eller en byggnad som skyddas enligt 2-4 kap. kulturmiljölagen (1988:950), förordningen (2013:558) om statliga byggnadsminnen m.m. eller plan- och bygglagen (2010:900),  i) ett sådant område som är upptaget på världsarvslistan i enlighet med Unescos konvention av den 16 november 1972 om skydd för världens kultur- och naturarv, eller  j) ett område där miljö kvalitetsnormer inte följs eller riskerar att inte kunna följas.</p>	
--	--

### 3. De möjliga miljöeffekternas typ och utmärkande egenskaper

Med miljöeffekter avses direkta eller indirekta effekter som är positiva eller negativa, som är tillfälliga eller bestående, som är kumulativa eller inte kumulativa och som uppstår på kort, medellång eller lång sikt på

1. befolkning och människors hälsa,
2. djur- eller växtarter som är skyddade enligt 8 kap., och biologisk mångfald i övrigt,
3. mark, jord, vatten, luft, klimat, landskap, bebyggelse och kulturmiljö,
4. hushållningen med mark, vatten och den fysiska miljön i övrigt,
5. annan hushållning med material, råvaror och energi, eller
6. andra delar av miljön.

Kan verksamheten eller åtgärden antas medföra en betydande miljöpåverkan på grund av de möjliga miljöeffekternas typ och utmärkande egenskaper? I fråga om de möjliga miljöeffekternas typ och utmärkande egenskaper ska särskild hänsyn tas till:

1. effekternas storlek, utbredning, karaktär, intensitet och komplexitet,	Potentiellt
2. sannolikheten för att effekterna uppkommer, hur de uppkommer, vilken varaktighet eller frekvens de har och hur reversibla de är,	Potentiellt
3. hur gränsöverskridande effekterna är,	Miljöeffekterna bedöms inte påverka annat land.
4. effekternas kumulativa verkan tillsammans med effekterna av andra verksamheter som bedrivs, som har fått	Potentiellt

ett tillstånd eller som har anmälts och får påbörjas, och	
5. möjligheten att begränsa effekterna på ett effektivt sätt.	Potentiellt
Vid bedömningen ska hänsyn tas till allmänhetens behov av information.	Nej

## Sammanvägd bedömning

Sammanvägd bedömning tar hänsyn till enskilda omständigheter som har framkommit vid identifieringen, kumulativa effekter som uppstår när flera omständigheter läggs ihop, och planens påverkan i förhållande till platsens känslighet. Betydande negativ påverkan kan inte vägas upp av annan positiv påverkan.

Frågorna nedan är ett stöd för sammanvägningen.

- Hur ser platsens känslighet ut med hänsyn till befintliga värden och miljöproblem?
- Vilka, och hur stora, är miljöeffekterna av planen om den genomförs?
- Har några omständigheter identifierats som var för sig innebär att detaljplanen kan antas medföra en betydande miljöpåverkan?
- Ger planens effekter + effekter av befintliga förhållanden sammanlagt en betydande påverkan?
- Ger planen flera begränsade effekter som tillsammans är betydande?
- Ger planens effekter + andra aktuella planers effekter sammanlagt en betydande påverkan?

Om identifieringen omfattar checklista 2 ska miljöpåverkan från den bedömda verksamheten eller åtgärden inkluderas i frågeställningarna ovan.

Detaljplanen förväntas medge ianspråktagande för ett verksamhet- och industriområde på område som delvis är natur- och jordbruksmark och som innehåller områden med påtagliga natur- och kulturvärden varför ett genomförande av planen kan antas medföra en betydande miljöpåverkan. Ett genomförande av detaljplanen kan ge upphov till en betydande miljöpåverkan utifrån påverkan på biologisk mångfald, fornlämningar, naturvärden samt miljö kvalitetsnormer för vatten.

## Redovisning och motivering

Nedan redovisas och motiveras kommunens bedömning inför undersökningssamrådet, eller inför särskilt beslut om undersökningssamråd inte behöver genomföras på grund av att planen bedöms medföra betydande miljöpåverkan.



Bedömningen kan komma att uppdateras efter undersökningssamrådet eller i planarbetet. Aktuell bedömning redovisas i planbeskrivningen i respektive skede.

Kommunen genomför en undersökning om betydande miljöpåverkan enligt PBL 5 kap. 11 § och Miljöbalken (MB) 6 kap. 6 § för aktuell detaljplan.

Kommunen bedömer preliminärt att ett genomförande av detaljplanen kan antas medföra en betydande miljöpåverkan. Bedömningen har utgått från kriterierna i Miljöbedömningsförordningen (SFS 2017:966) 5 §.

Eftersom detaljplanen innebär att planområdet får tas i anspråk för att anlägga industrimark/verksamhetsområde på nuvarande område som delvis är naturområde, har bedömningen i fråga om verksamheten även utgått från Miljöbedömningsförordningen 10 § punkt 1-3 samt 11-13 §§.

Kommunens ställningstagande grundar sig bland annat på bedömningen att ett genomförande av detaljplanen:

- Innebär ett ianspråktagande för ett industriområde på befintlig industri samt natur- och till viss del jordbruksmark.
- Inte påverkar något Natura 2000-område och därmed inte kräver tillstånd enligt MB 7 kap. 28 §.
- Inte bedöms negativt påverka möjligheterna att uppfylla nationella och regionala miljömål.
- Kan bedömas ge upphov till en betydande miljöpåverkan på biologisk mångfald, landskap, fornlämningar, vatten etc.
- Inte ger upphov till betydande risker för människors hälsa eller för miljön till följd av allvarliga olyckor eller andra omständigheter.
- Kan bidra till att några miljökvalitetsnormer överskrids.
- Inte påtagligt påverkar några områden eller natur som har erkänd nationell eller internationell skyddsstatus, t ex riksintressen eller naturreservat.
- De sannolika miljöeffekterna kan minskas genom åtgärder som arbetas in i detaljplanen eller exploateringsavtalet.

**Bedömningen är utförd av**

Elin Kajander, 2023-05-17

Planarkitekt

## **Steg 2 – Undersökningssamråd**

Kommunen har redan i identifieringen kommit fram till att en strategisk miljöbedömning ska göras. Det innebär att undersökningssamråd inte behöver hållas (MB 6 kap 6 § punkt 2.)

## **Steg 3 – Särskilt beslut i frågan om betydande miljöpåverkan**

Kommunen finner att detaljplanens genomförande kan antas medföra betydande miljöpåverkan. De främsta skälen till bedömningen är ianspråktagande av naturmark, landskapsbild, biologisk mångfald, påverkan på MKN för vatten. Särskilt beslutet i frågan om betydande miljöpåverkan har fattats 2023-06-27 enligt delegationsordning. Detaljplanen ska miljöbedömas.